

ENCICLOPEDIA DE REFERENCIA TÉCNICA DE LA GALAXIA

Tomo 1: Naves de carga y transporte

Segunda actualización – marzo 2004

Introducción

La Enciclopedia de Referencia Técnica de la Galaxia es una recopilación de datos sobre todo tipo de naves, vehículos, droides y equipo de todas las épocas del universo de Star Wars para el juego de rol de sistema D6. Las naves recogidas en este manual que se pueden considerar más o menos material oficial de Star Wars o están inspiradas en éste: naves aparecidas en las películas y en los manuales originales de West End Games y adaptaciones de naves aparecidas en otras fuentes oficiales, como los videojuegos de Lucas Arts. Sin embargo, los datos concretos de cada nave a menudo difieren de los publicados originalmente en las guías de West End Games o los reflejados en las diversas fuentes (que a veces se contradicen), esto no deja de ser un manual hecho por aficionados, lo cual no tiene por qué ser impedimento para que sea un recurso preferido por muchos directores de juego.

En este primer tomo se recogen las naves no específicamente militares, transportes de carga y personal de distintos tamaños y a pesar de su función civil, a menudo equipadas con armas de defensa o pantallas navales.

Las fotografías e imágenes de esta enciclopedia son propiedad de Lucasfilm Ltd. Las imágenes de las naves *Nestt*, *Nella 342* y *Cargo Empress* son obra de Frank V. Bonura, <http://deckplans.00sf.com>.

Nave: Remolcador espacial
Fabricante: Nicholas/Gordon Spacewerks
Fuente: X-Wing Alliance
Descripción: Un pequeño vehículo de apoyo utilizado en las estaciones espaciales para remolcar contenedores y mover naves fuera de servicio. Su pequeño tamaño es engañoso al considerar su capacidad de arrastre.
Escala: Caza espacial
Longitud: 9 m
Tripulación: 1
Pasajeros: No
Capacidad de arrastre: 10.000 t (carga interna 50 Kg)
Autonomía: 1 día
Hiperhimpulsor: No
Velocidad sublumínica: 1D
Maniobrabilidad: 0
Casco: 1D
Armas:
 2 proyectores de rayo tractor
 Control de fuego: 0
 Fuerza: 6D
Escudos: No



Nave: Remolcador *Xylines CRX*
Fabricante: Cuirilla/Raye
Fuente: Pirates & Privateers
Descripción: Un remolcador de poca fuerza de arrastre usado principalmente para guiar, cargar y descargar transportes en los muelles orbitales, pero con la suficiente versatilidad para realizar otras funciones diversas.
Escala: Caza espacial
Longitud: 42 m
Tripulación: 2
Pasajeros: 8
Capacidad de carga: 225 t (carga interna 1 t)
Autonomía: 2 semanas
Hiperhimpulsor: No
Velocidad sublumínica: 1D
Maniobrabilidad: 1D
Casco: 3D
Armas:
 2 proyectores de rayo tractor
 Control de fuego: 3D
 Fuerza: 5D
Escudos: No

Nave: Elevador pesado
Fabricante: Patel Ironwerks
Fuente: X-Wing Alliance
Descripción: Remolcador de alta capacidad equipado con hiperimpulsores, pensado para recoger cargas en el espacio profundo. Su método de remolque es anclarse a la carga en lugar de utilizar rayos tractores como los remolcadores pequeños.
Escala: Nave capital
Longitud: 55 m
Tripulación: 2
Pasajeros: 2 técnicos
Capacidad de arrastre: 50.000 t (carga interna 1 t)
Autonomía: 1 semana
Hiperhimpulsor: x3
Computador de navegación: Sí
Hiperhimpulsor de seguridad: No
Velocidad sublumínica: 1D+1
Maniobrabilidad: 0
Casco: 1D
Armas: No
Escudos: No



Nave: Vehículo Utilitario de Combate
Fabricante: Empresas BTS
Fuente: X-Wing Alliance
Descripción: Una nave de apoyo con aceptable capacidad de evasión y velocidad. Su principal función es el reabastecimiento de combustible, aire y munición en vuelo. Utilizado por el Imperio y otros.
Escala: Caza espacial
Longitud: 14 m
Tripulación: 1
Pasajeros: No
Capacidad de carga: 25 t
Autonomía: 1 semana
Hiperhimpulsor: No
Velocidad sublumínica: 3D
Maniobrabilidad: 2D+1
Casco: 3D
Armas: No
Escudos: No



Nave: Nave de exploración *Z-10 Buscador*

Fabricante: Industrias Starfeld

Fuente: Pirates & Privateers

Descripción: Presentado como una nave de exploración, finalmente el mayor uso de Z-10 fue como correo, carguero y saltabloqueos. Como aspecto negativo, su diseño es muy rígido y resulta difícil incorporarle ampliaciones.

Escala: Caza espacial

Longitud: 20,3 m

Tripulación: 1

Pasajeros: 2

Capacidad de carga: 45 t

Autonomía: 3 meses

Hiperhimpulsor: x1

Computador de navegación: Sí

Hiperhimpulsor de seguridad: x12

Velocidad sublumínica: 3D+1

Maniobrabilidad: 3D

Casco: 3D

Armas:

Autoblaster, ángulo frontal

Control de fuego: 2D

Daño: 3D+1

Escudos: No



Nave: Carguero ligero *YT-2400*

Fabricante: Corporación de Ingeniería Corelliana

Fuente: Pirates & Privateers / X-Wing Alliance

Descripción: Uno de los últimos modelos de la exitosa serie YT. Fácilmente modificable y apto para defenderse solo en un combate. Muy maniobrable comparado con sus predecesores.

Escala: Caza espacial

Longitud: 21 m

Tripulación: 2

Pasajeros: 4

Capacidad de carga: 100 t

Autonomía: 2 meses

Hiperhimpulsor: x1

Computador de navegación: Sí

Hiperhimpulsor de seguridad: x10

Velocidad sublumínica: 3D

Maniobrabilidad: 1D+2

Casco: 5D

Armas:

Cañón láser doble, en torreta superior

Control de fuego: 1D+2

Daño: 5D

Escudos: 2D



Nave: Carguero ligero *ZH-25 Cuestor*

Fabricante: Industrias Starfeld

Fuente: Pirates & Privateers

Descripción: Observando el uso hecho del Z-10, Starfeld empezó a diseñar específicamente cargueros ligeros basándose en el Z-10. El primer modelo resultante ofrecía una velocidad algo superior a la media de su clase y una buena capacidad de defensa.

Escala: Caza espacial

Longitud: 22,4 m

Tripulación: 1

Pasajeros: 6

Capacidad de carga: 85 t

Autonomía: 3 meses

Hiperhimpulsor: x1

Computador de navegación: Sí

Hiperhimpulsor de seguridad: x12

Velocidad sublumínica: 2D+2

Maniobrabilidad: 2D

Casco: 4D

Armas:

2 cañones láser, fuego acoplado, ángulo frontal

Control de fuego: 2D

Daño combinado: 4D

Escudos: 1D



Nave: Transporte *Explorador Solitario-A*

Fabricante: Sistemas de la República Sienar

Fuente: Star Wars RPG 2nd edition

Descripción: Uno de los últimos modelos de la empresa Sienar para uso civil poco antes de pasar a ser controlada por el Imperio. El diseño de la cabina y los paneles solares recuerda un poco a los posteriores cazas TIE, pero esta nave tan sólo es un transporte personal diseñado para pasar largas temporadas en sistemas remotos.

Escala: Caza espacial

Longitud: 24 m

Tripulación: 1

Pasajeros: 3

Capacidad de carga: 150 t / 60 m³

Autonomía: 1 año

Hiperhimpulsor: x2

Computador de navegación: Sí

Hiperhimpulsor de seguridad: x15

Velocidad sublumínica: 2D+2

Maniobrabilidad: 0

Casco: 4D

Armas:

Cañón láser, ángulo frontal

Control de fuego: 0

Daño: 4D

Escudos: 1D



Nave: Carguero ligero *YT-1300*

Fabricante: Corporación de Ingeniería Corelliana

Fuente: Varias

Descripción: Una nave muy habitual en los años anteriores al Imperio en el sistema corelliano y esporádicamente vista en cualquier parte de la galaxia en épocas posteriores. Su característica forma de disco definió la tendencia en cargueros durante toda una época y el diseño de sus sistemas lo hace fácil de trucar. El famoso Halcón Milenario es un YT-1300 muy modificado.

Escala: Caza espacial

Longitud: 26 m

Tripulación: 2

Pasajeros: 6

Capacidad de carga: 100 t

Autonomía: 2 meses

Hiperhimpulsor: x2

Computador de navegación: Sí

Hiperhimpulsor de seguridad: x12

Velocidad sublumínica: 2D

Maniobrabilidad: 0

Casco: 4D

Armas:

Cañón láser, en torreta superior

Control de fuego: 2D

Daño: 4D

Escudos: No



Nave: Carguero ligero *YT-1300 Rebelde*

Fabricante: Corporación de Ingeniería Corelliana

Fuente: Guía de la Alianza Rebelde

Descripción: Una modificación común del carguero corelliano, con compartimento de carga ampliado y escudos. Utilizado por la Alianza para transportar pequeñas cantidades de suministros sin llamar la atención.

Escala: Caza espacial

Longitud: 26,7 m

Tripulación: 2

Pasajeros: 4

Capacidad de carga: 200 t

Autonomía: 2,5 meses

Hiperhimpulsor: x3

Computador de navegación: Sí

Hiperhimpulsor de seguridad: x15

Velocidad sublumínica: 2D

Maniobrabilidad: 0

Casco: 4D

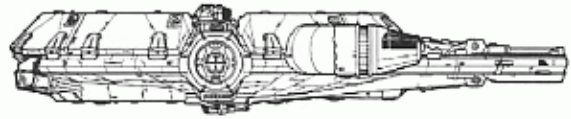
Armas:

Cañón láser, en torreta superior

Control de fuego: 2D

Daño: 3D

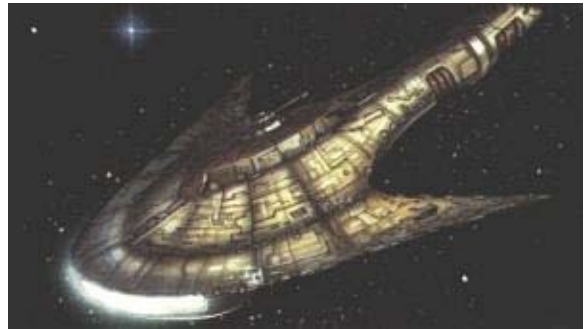
Escudos: 1D



Nave: Carguero corto Lantilliano
Fabricante: Corporación Lantillies
Fuente: Pirates & Privateers
Descripción: Un producto de un fabricante menor, con buen desempeño y principalmente utilizado para transportes locales en un mismo sistema.
Escala: Caza espacial
Longitud: 27 m
Tripulación: 2
Pasajeros: 6
Capacidad de carga: 85 t
Autonomía: 1 mes
Hiperhimpulsor: x2
Computador de navegación: Sí
Hiperhimpulsor de seguridad: x12
Velocidad sublumínica: 2D
Maniobrabilidad: 1D
Casco: 4D
Armas:
 Cañón láser, en torreta superior
 Control de fuego: 1D
 Daño: 3D
Escudos: 1D



Nave: Carguero ligero de la Corporación Kazellis
Fuente: Pirates & Privateers
Descripción: El único producto de una corporación que fracasó en su carrera comercial por crisis políticas en su mundo de origen. Aunque se fabricaron muy pocas unidades y es difícil de encontrar en el mercado de segunda mano, esta nave ofrece muy buenas prestaciones.
Escala: Caza espacial
Longitud: 28 m
Tripulación: 1
Pasajeros: 3
Capacidad de carga: 100 t
Autonomía: 2 meses
Hiperhimpulsor: x2
Computador de navegación: Sí
Hiperhimpulsor de seguridad: x12
Velocidad sublumínica: 2D+1
Maniobrabilidad: 2D
Casco: 4D
Armas:
 Cañón láser, en torreta superior
 Control de fuego: 2D
 Daño: 4D+1
Escudos: 2D



Nave: Carguero ligero clase *Nestt*

Fabricante: SoroSuub

Fuente: Pirates & Privateers

Descripción: En un intento de demostrar simpatía hacia el Imperio (o evitar alentar el descontento, según se mire), SoroSuub lanzó este transporte que encaja exactamente con la política imperial de desaprobación del armamento naval en transportes civiles aunque sea como autodefensa. El Nestt no solo va desarmado, sino que requiere una ampliación de su planta de energía para poder alimentar cualquier arma que se pudiera instalar posteriormente.

Escala: Caza espacial

Longitud: 29 m

Tripulación: 1 y copiloto opcional

Pasajeros: 4

Capacidad de carga: 150 t

Autonomía: 1 mes

Hiperhimpulsor: x1

Computador de navegación: Sí

Hiperhimpulsor de seguridad: x9

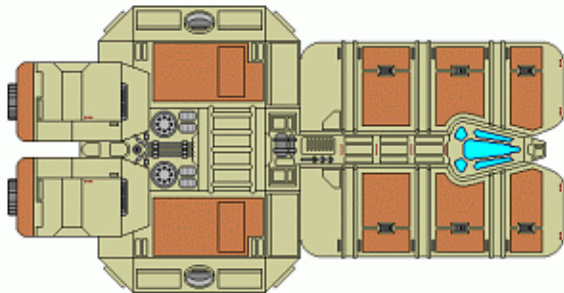
Velocidad sublumínica: 2D

Maniobrabilidad: 1D+2

Casco: 3D+2

Armas: No

Escudos: 1D+1



Nave: Carguero ligero *YT-2000*

Fabricante: Corporación de Ingeniería Corelliana

Fuente: X-Wing Alliance

Descripción: Evolución de la serie YT de cargueros ligeros. Este modelo monta la cabina en la parte central de proa y cuenta con una potencia de fuego poco común para una pequeña nave civil.

Escala: Caza espacial

Longitud: 29 m

Tripulación: 2

Pasajeros: 6

Capacidad de carga: 110 t

Autonomía: 2 meses

Hiperhimpulsor: x2

Computador de navegación: Sí

Hiperhimpulsor de seguridad: x12

Velocidad sublumínica: 2D+2

Maniobrabilidad: 1D

Casco: 6D

Armas:

Cañón láser doble, en torreta superior

Control de fuego: 2D

Daño: 5D

Cañón láser doble, en afuste lateral, ángulo frontal

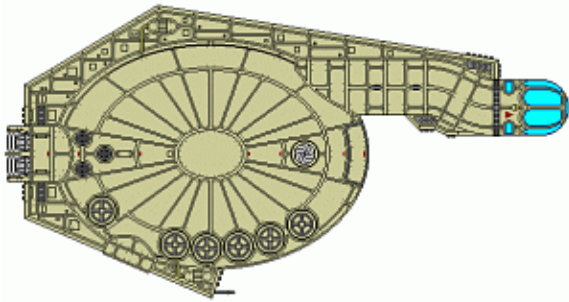
Control de fuego: 2D

Daño: 5D

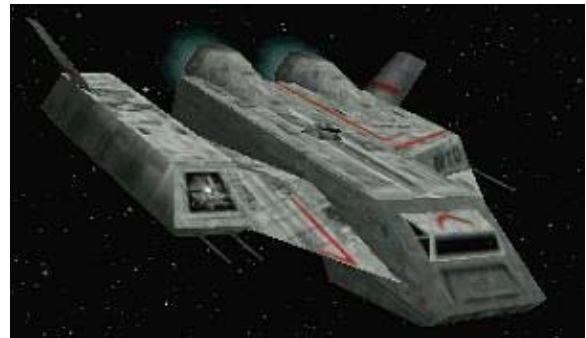
Escudos: 2D



Nave: Carguero ligero *Nella 342*
Fabricante: Corporación SoroSuub
Fuente: Pirates & Privateers
Descripción: Un modelo antiguo famoso por su resistencia y fiabilidad. Dejó de construirse cuando la serie YT corelliana marcó los nuevos estándares del mercado.
Escala: Caza espacial
Longitud: 29,7 m
Tripulación: 1
Pasajeros: 5
Capacidad de carga: 50 t
Autonomía: 2 meses
Hiperhimpulsor: x2
Computador de navegación: Sí
Hiperhimpulsor de seguridad: x12
Velocidad sublumínica: 2D
Maniobrabilidad: 1D
Casco: 4D
Armas: No
Escudos: 1D



Nave: Transporte ligero de Interestelares Muurian
Fuente: X-Wing Alliance
Descripción: Un competidor un tanto olvidado de la serie YT corelliana, su armamento está en los límites de la legalidad imperial y se requieren permisos difíciles de conseguir para poder comprar uno nuevo con el armamento de serie.
Escala: Caza espacial
Longitud: 30 m
Tripulación: 3
Pasajeros: 8
Capacidad de carga: 40 t
Autonomía: 2 meses
Hiperhimpulsor: x2
Computador de navegación: Sí
Hiperhimpulsor de seguridad: x12
Velocidad sublumínica: 2D
Maniobrabilidad: 1D
Casco: 3D
Armas:
 3 cañones láser, fuego acoplado, ángulo frontal
 Control de fuego: 3D
 Daño combinado: 5D
 Cañón láser doble, en torreta superior
 Control de fuego: 2D
 Daño: 4D+1
Escudos: 1D



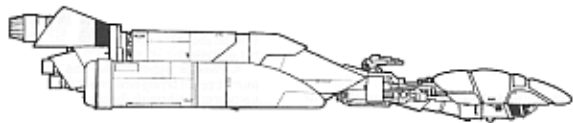
Nave: Transporte *TL-1800*
Fabricante: Sistemas Suwantek
Fuente: Pirates & Privateers
Descripción: Producto vendido localmente por una corporación del Borde Exterior. Es un modelo que hace especial hincapié en la defensa contra asaltantes, con una excelente combinación de maniobrabilidad, armamento y escudos.
Escala: Caza espacial
Longitud: 30 m
Tripulación: 1 y copiloto opcional
Pasajeros: 7
Capacidad de carga: 110 t
Autonomía: 3 meses
Hiperhimpulsor: x2
Computador de navegación: Sí
Hiperhimpulsor de seguridad: x10
Velocidad sublumínica: 2D
Maniobrabilidad: 1D+2
Casco: 4D
Armas:
 2 cañones láser, fuego acoplado, ángulo frontal
 Control de fuego: 2D
 Daño combinado: 5D
Escudos: 2D



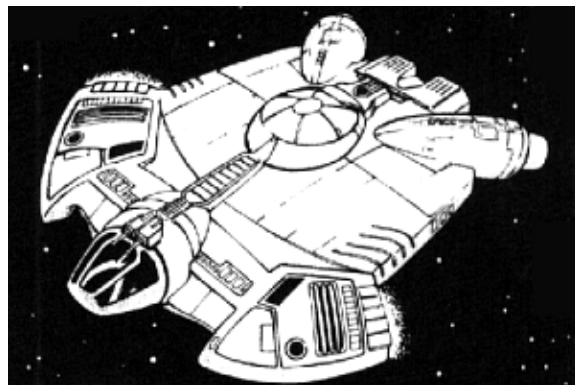
Nave: Carguero ligero clase *Luz Estelar*
Fabricante: Rendili-Surrón
Fuente: Pirates & Privateers
Descripción: La veterana Rendili trató de ganar su abandonado mercado civil cooperando con una compañía nueva en el desarrollo de este carguero. Un proyecto sin éxito dada su limitada autonomía y capacidad de carga.
Escala: Caza espacial
Longitud: 34 m
Tripulación: 2
Pasajeros: 4
Capacidad de carga: 50 t
Autonomía: 3 semanas
Hiperhimpulsor: x2
Computador de navegación: Sí
Hiperhimpulsor de seguridad: x12
Velocidad sublumínica: 2D
Maniobrabilidad: 1D
Casco: 4D
Armas:
 Cañón blaster, en torreta
 Control de fuego: 2D
 Daño: 3D
Escudos: 1D



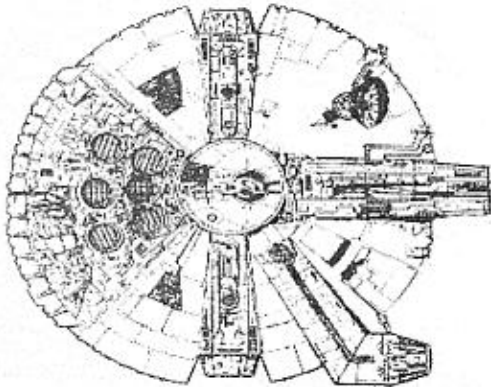
Nave: Carguero *Gymsnor-3*
Fabricante: CorelliSpace
Fuente: Pirates & Privateers
Descripción: Una nave poco vista fuera del espacio corelliano, ya que no llegó a triunfar en el mercado acaparado por sus paisanos de la Corporación.
Escala: Caza espacial
Longitud: 34,1 m
Tripulación: 1
Pasajeros: 4
Capacidad de carga: 95 t
Autonomía: 1 mes
Hiperhimpulsor: x2
Computador de navegación: Sí
Hiperhimpulsor de seguridad: No
Velocidad sublumínica: 2D
Maniobrabilidad: 0
Casco: 5D
Armas:
 Cañón láser, en torreta superior
 Control de fuego: 1D+2
 Daño: 4D
Escudos: 1D



Nave: Carguero ligero Clase 720
Fabricante: Industrias Ghtroc
Fuente: Star Wars RPG 2nd edition
Descripción: Un carguero poco conocido fuera de su antigua zona de construcción, en los territorios exteriores, pero fiable y ágil. Industrias Ghtroc quebró durante la expansión del Imperio, pero sus naves se siguieron viendo durante mucho tiempo por la galaxia durante bastante tiempo.
Escala: Caza espacial
Longitud: 35 m
Tripulación: 2
Pasajeros: 10
Capacidad de carga: 135 t / 55 m³
Autonomía: 2 meses
Hiperhimpulsor: x2
Computador de navegación: Sí
Hiperhimpulsor de seguridad: x15
Velocidad sublumínica: 1D+2
Maniobrabilidad: 1D
Casco: 3D+2
Armas:
 Cañón láser doble, ángulo frontal
 Control de fuego: 1D+2
 Daño: 4D
Escudos: 1D

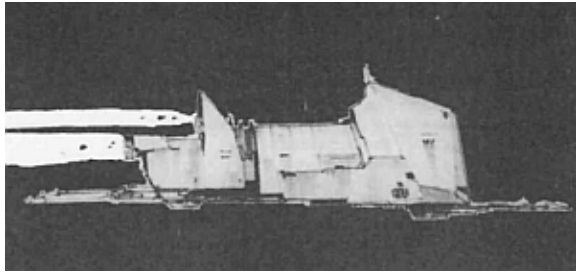


Nave: Carguero ligero *YT-1210*
Fabricante: Corporación de Ingeniería Corelliana
Fuente: Pirates & Privateers
Descripción: El predecesor inmediatamente anterior al YT-1300. Su producción fue mucho menor que la del popular 1300. Algunas prestaciones son superiores a las de dicho modelo, pero el 1210 tenía una relación "calidad/coste de producción" no tan buena.
Escala: Caza espacial
Longitud: 35 m
Tripulación: 2
Pasajeros: 4
Capacidad de carga: 100 t
Autonomía: 2 meses
Hiperhimpulsor: x2
Computador de navegación: Sí
Hiperhimpulsor de seguridad: x16
Velocidad sublumínica: 2D
Maniobrabilidad: 1D
Casco: 4D
Armas:
 Cañón láser doble, en torreta superior
 Control de fuego: 1D
 Daño: 4D
Escudos: 1D



Nave: Carguero ligero clase 580
Fabricante: Industrias Ghtroc
Fuente: Pirates & Privateers
Descripción: Un modelo viejo, precursor del 720.
 Exteriormente muy parecido a su predecesor (al igual que todos los cargueros de Ghtroc), pero con mayor compartimento de carga y algunos detalles que hacen pensar al piloto que "ya no se fabrican naves como las de antes".
Escala: Caza espacial
Longitud: 37 m
Tripulación: 1
Pasajeros: 6
Capacidad de carga: 200 t
Autonomía: 6 meses
Hiperhimpulsor: x2
Computador de navegación: Sí
Hiperhimpulsor de seguridad: x15
Velocidad sublumínica: 2D
Maniobrabilidad: 1D
Casco: 4D
Armas:
 Cañón láser, en torreta superior
 Control de fuego: 1D+2
 Daño: 4D
Escudos: 1D+2

Nave: Barcaza espacial X-23
Fabricante: Industrias Incom
Fuente: La Guía de Star Wars, el Juego de Rol
Descripción: El típico transporte de carga intrasistema que se puede ver en cualquier rincón de la galaxia y ha estado presente en un amplio tramo de la historia galáctica. Las barcazas de carga son prácticamente una caja con un una cabina delante y un motor detrás.
Escala: Caza espacial
Longitud: 38 m
Tripulación: 2 más un droide de carga
Pasajeros: No
Capacidad de carga: 2.000 m³ / 5.000 t
Autonomía: 1 semana
Hiperhimpulsor: No
Velocidad sublumínica: 1D
Maniobrabilidad: 0
Casco: 3D
Armas: No
Escudos: No



Nave: Carguero clase *Barloz*
Fabricante: Corporación de Ingeniería Corelliana
Fuente: Pirates & Privateers
Descripción: Muchos años atrás fue el equivalente en cuanto a popularidad al YT-1300. En los años del Imperio aún podían verse algunos Barloz modificados circulando por las rutas comerciales.
Escala: Caza espacial
Longitud: 41 m
Tripulación: 2
Pasajeros: 4
Capacidad de carga: 120 t
Autonomía: 2 meses
Hiperhimpulsor: x2
Computador de navegación: Sí
Hiperhimpulsor de seguridad: x12
Velocidad sublumínica: 2D+1
Maniobrabilidad: 1D
Casco: 4D
Armas:
 Cañón láser, en torreta superior
 Control de fuego: 1D
 Daño: 3D
Escudos: 1D



Nave: Carguero ligero *YV-666*

Fabricante: Corporación de Ingeniería Corelliana

Fuente: Varias

Descripción: La serie YV tiene poco en común con la mayoría de los modelos de cargueros ligeros corellianos, con el compartimento de carga de forma rectangular, el puente en la parte frontal del mismo y con alerones en la parte trasera para mejor rendimiento en atmósferas.

Escala: Caza espacial

Longitud: 41 m

Tripulación: 2

Pasajeros: 4

Capacidad de carga: 200 t

Autonomía: 6 meses

Hiperhimpulsor: x2

Computador de navegación: Si

Hiperhimpulsor de seguridad: x12

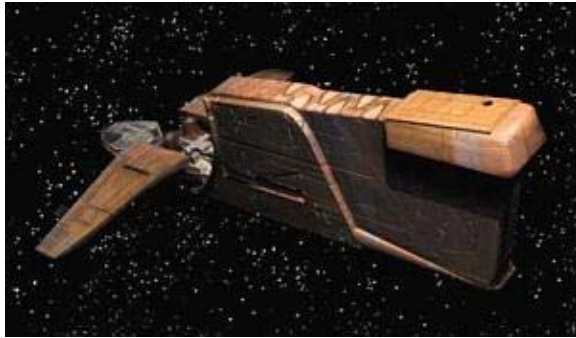
Velocidad sublumínica: 3D

Maniobrabilidad: 1D

Casco: 6D

Armas: No

Escudos: 1D



Nave: Carguero pesado *L-19*

Fabricante: Tecnología Estelar Surrón

Fuente: Pirates & Privateers

Descripción: Moderadamente más exitoso que el primer producto de Surrón, el Luz Estelar. Esta nave sólo tiene de "pesada" su gran masa en vacío. Para no tener que competir en el mercado de los cargueros ligeros, la compañía intentó introducir su producto en el mundillo de las barcas intrasistema y transportes de corto alcance.

Escala: Caza espacial

Longitud: 50 m

Tripulación: 1

Pasajeros: 10

Capacidad de carga: 85 t

Autonomía: 2 meses

Hiperhimpulsor: x2

Computador de navegación: Si

Hiperhimpulsor de seguridad: x16

Velocidad sublumínica: 3D

Maniobrabilidad: 1D

Casco: 5D

Armas:

Cañón blaster doble, en torreta superior

Control de fuego: 2D

Daño: 5D

Escudos: 1D



Nave: Transporte Blindado Imperial
Fabricante: Astilleros de Impulsores Kuat
Fuente: Pirates & Privateers
Descripción: Un concepto precursor del galeón estelar.
 Es una nave relativamente segura, aunque suele añadir escolta de refuerzo y viajar en convoyes. Cuenta con un buen blindaje, armas de defensa contra caza y una unidad de tropas navales en un interior apropiado para la defensa contra abordaje. Su función es transportar suministros militares de sistema en sistema.

Escala: Caza espacial
Longitud: 50 m
Tripulación: 8 operadores, 2 artilleros
Tropas: 20
Capacidad de carga: 30.000 t
Autonomía: 3 meses
Hiperhimpulsor: x2
Computador de navegación: Sí
Hiperhimpulsor de seguridad: x12
Velocidad sublumínica: 2D
Maniobrabilidad: 0
Casco: 5D
Armas:
 2 cañones láser, en torretas superior e inferior
 Control de fuego: 2D
 Daño: 4D
Escudos: 1D



Nave: Carguero medio *HT-2200*
Fabricante: Corporación de Ingeniería Corelliana
Fuente: Pirates & Privateers
Descripción: Un fallo de los corellianos en su intento de acaparar el mercado de transportes de todas las categorías alentados por el éxito de su serie YT. El principal defecto es su proporción *masa en vacío / capacidad de carga*, que queda más cercana a la de la categoría de carguero ligero que la de medio.

Escala: Caza espacial
Longitud: 54,8 m
Tripulación: 2
Pasajeros: 8
Capacidad de carga: 800 t
Autonomía: 3 meses
Hiperhimpulsor: x2
Computador de navegación: Sí
Hiperhimpulsor de seguridad: x12
Velocidad sublumínica: 1D+1
Maniobrabilidad: 0
Casco: 5D
Armas:
 2 cañones láser, en torretas superior e inferior
 Control de fuego: 2D
 Daño: 4D
Escudos: 1D



Nave: Barcaza espacial *X-26 Tranbordador Estelar*
Fabricante: Industrias Incom
Fuente: Pirates & Privateers
Descripción: Una barcaza versión de la más común X-23, en este caso armada y con hiperimpulsor.
Escala: Caza espacial
Longitud: 55 m
Tripulación: 2 más un droide de carga
Pasajeros: No
Capacidad de carga: 5.000 t
Autonomía: 1 semana
Hiperimpulsor: x4
Computador de navegación: Sí
Hiperimpulsor de seguridad: No
Velocidad sublumínica: 1D
Maniobrabilidad: 1D
Casco: 3D
Armas:
 Cañón láser, en torreta
 Control de fuego: 1D
 Daño: 3D
Escudos: No

Nave: Carguero medio ajustable
Fabricante: Aceleradores y deslizadores Mobquet
Fuente: Pirates & Privateers, X-Wing Alliance
Descripción: Este carguero es producto medio exitoso de un intento de Mobquet (apoyado por la Compañía Tagge) de adentrarse en el difícil mercado de naves espaciales. Tiene un comportamiento excelente y facilidad para recibir modificaciones, aunque un espacio básico de carga bastante limitado, pero fácilmente ampliable. No llegó a hacerse mucho sitio en el mercado, aparte de tener el infame detalle de ser popular en el espacio Hutt.
Escala: Nave capital
Longitud: 79,3 m
Tripulación: 2
Pasajeros: 8
Capacidad de carga: 700 t
Autonomía: 2 meses
Hiperimpulsor: x2
Computador de navegación: Sí
Hiperimpulsor de seguridad: x11
Velocidad sublumínica: 2D
Maniobrabilidad: 1D
Casco: 3D+1
Armas:
 2 cañones láser, en torretas laterales
 Control de fuego: 2D
 Daño: 4D
Escudos: 1D



Nave: Transbordador de carga de la Corporación de Cargamento Kiara
Fuente: X-Wing Alliance
Descripción: Una de las naves de suministro del Imperio. Cuenta con compartimento interior y un anclaje para contenedor pequeño exterior. Para compensar su fragilidad, lleva armamento ligero de autodefensa, aunque no es rival contra un ataque planeado.
Escala: Nave capital
Longitud: 90 m
Tripulación: 6
Pasajeros: No
Capacidad de carga: 1.000 t
Autonomía: 1 mes
Hiperhimpulsor: x2
Computador de navegación: Sí
Hiperhimpulsor de seguridad: x16
Velocidad sublumínica: 1D
Maniobrabilidad: 0
Casco: 1D
Armas:
 3 cañones láser ligeros, fuego independiente, ángulos frontal y laterales
 Escala: Caza espacial
 Control de fuego: 2D
 Daño: 3D
Escudos: +2



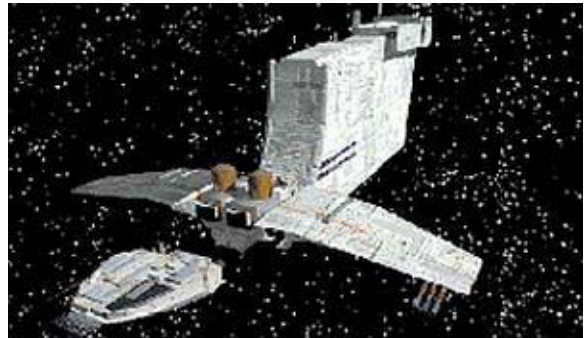
Nave: Transporte medio de Astilleros Gallofree
Fuente: Guía de la Alianza Rebelde
Descripción: Este modelo de transporte es uno de los pocos que la Alianza Rebelde produjo en serie en sus astilleros, que durante la guerra contra el Imperio estaban dedicados casi íntegramente a producir naves de guerra, aunque la mayoría los consiguió comprándolos a Gallofree a través de terceros.
Escala: Nave capital
Longitud: 90 m
Tripulación: 6
Pasajeros: variable, en espacio de carga adaptado
Capacidad de carga: 19.000 t
Autonomía: 6 meses
Hiperhimpulsor: x4
Computador de navegación: Sí
Hiperhimpulsor de seguridad: Sí
Velocidad sublumínica: 1D
Maniobrabilidad: 0
Casco: 2D
Armas:
 (opcional, lo normal es que vayan desarmados)
 4 Cañones láser, fuego acoplado, ángulo frontal
 Escala: Caza espacial
 Control de fuego: 1D
 Daño: 4D
Escudos: 1D



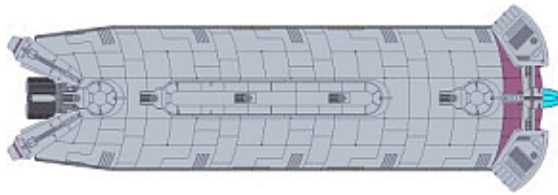
Nave: Carguero medio *Acción IV*
Fabricante: Corporación de Ingeniería Corelliana
Fuente: La Guía de Star Wars, el Juego de Rol
Descripción: Similar a las barcasas espaciales, pero de un tamaño mucho mayor y con capacidad de viaje hiperespacial de largo alcance.
Escala: Nave capital
Longitud: 100 m
Tripulación: 8
Pasajeros: No
Capacidad de carga: 30.000 m³ / 75.000 t
Autonomía: 3 meses
Hiperhimpulsor: x3
Computador de navegación: No (coordenadas pre-programadas de rutas comerciales)
Hiperhimpulsor de seguridad: No
Velocidad sublumínica: 1D
Maniobrabilidad: 0
Casco: 2D
Armas: No
Escudos: 1D



Nave: Carguero medio clase *YV*
Fabricante: Corporación de Ingeniería Corelliana
Fuente: Star Wars Customizable Card Game
Descripción: Una versión mayor de la misma serie que los cargueros ligeros YV-666. Varios modelos, con diferencias en el espacio habitable, aunque con casi idénticas prestaciones.
Escala: Nave capital
Longitud: 100 m
Tripulación: 4
Pasajeros: 8
Capacidad de carga: 20.000 t
Autonomía: 12 meses
Hiperhimpulsor: x2
Computador de navegación: Sí
Hiperhimpulsor de seguridad: x12
Velocidad sublumínica: 1D+2
Maniobrabilidad: 1D
Casco: 3D
Armas: No
Escudos: 1D



Nave: Súper carguero *Emperatriz de la Carga*
Fabricante: Industrias Ghtroc
Fuente: Pirates & Privateers
Descripción: Conservando el aspecto general de sus cargueros ligeros, este fue el primer intento de Ghtroc de vender una nave de categoría media. Este proyecto llevó a la corporación a la bancarrota y muchos de los cargueros Emperatriz se tuvieron que vender a precio de saldo para pagar deudas.
Escala: Nave capital
Longitud: 110 m
Tripulación: 4
Pasajeros: 8
Capacidad de carga: 50.000 t
Autonomía: 2 meses
Hiperhimpulsor: x2
Computador de navegación: Sí
Hiperhimpulsor de seguridad: No
Velocidad sublumínica: 1D
Maniobrabilidad: 0
Casco: 1D+2
Armas: No
Escudos: +2



Nave: Carguero medio *Acción V*
Fabricante: Corporación de Ingeniería Corelliana
Fuente: Pirates & Privateers
Descripción: El modelo siguiente al Acción IV con modestas ampliaciones de carga. Estos cargueros se suelen utilizar sólo en rutas seguras o con una escolta suficiente.
Escala: Nave capital
Longitud: 115 m
Tripulación: 10
Pasajeros: No
Capacidad de carga: 80.500 t
Autonomía: 3 meses
Hiperhimpulsor: x4
Computador de navegación: No (coordenadas pre-programadas de rutas comerciales)
Hiperhimpulsor de seguridad: No
Velocidad sublumínica: 1D
Maniobrabilidad: 0
Casco: 2D+2
Armas: No
Escudos: 1D

Nave: Carguero de la Corporación de Manufacturas Damorianas
Fuente: X-Wing Alliance
Descripción: Un sencillo módulo plano adaptado para cargar con dos containers pesados estándar. Muy común en todos los rincones de la galaxia.
Escala: Nave capital
Longitud: 121 m
Tripulación: 4
Pasajeros: No
Capacidad de carga: 2 containers pesados (70.000 m³ cada uno)
Autonomía: 3 meses
Hiperhimpulsor: x3
Computador de navegación: No (coordenadas pre-programadas de rutas comerciales)
Hiperhimpulsor de seguridad: No
Velocidad sublumínica: 1D
Maniobrabilidad: 0
Casco: 2D+1
Armas: No
Escudos: 1D



Nave: Carguero de Sistemas JenAni
Fuente: X-Wing Alliance
Descripción: La particularidad de este transporte es la flexibilidad de su configuración de carga, puede llevar una cantidad limitada en sus varias bodegas o bien utilizar la plataforma exterior provista de anclajes de tracción. Los que pilotan este carguero comentan que nunca llegan a utilizar toda la capacidad, puesto que habría que llenar la nave con carga muy diversa.
Escala: Nave capital
Longitud: 121 m
Tripulación: 5
Pasajeros: No
Capacidad de carga: 2.000 t (interior) / 80.000 t (exterior)
Autonomía: 2 meses
Hiperhimpulsor: x2
Computador de navegación: Sí
Hiperhimpulsor de seguridad: x12
Velocidad sublumínica: 1D
Maniobrabilidad: 0
Casco: 2D
Armas: No
Escudos: 1D



Nave: Carguero de Industrias Galarne/Ferges
Fuente: X-Wing Alliance
Descripción: Esta nave se hizo un sitio en el mercado por su llamativo aspecto y su sencillez de pilotaje. Sus sistemas de seguridad permiten que sea manejada por tripulantes sin apenas experiencia, aunque pueden resultar un poco agobiantes para quienes llevan toda la vida pilotando.
Escala: Nave capital
Longitud: 122 m
Tripulación: 6
Pasajeros: No
Capacidad de carga: 60.000 t
Autonomía: 3 meses
Hiperhimpulsor: x2
Computador de navegación: Sí
Hiperhimpulsor de seguridad: x16
Velocidad sublumínica: 1D
Maniobrabilidad: 0
Casco: 2D
Armas: No
Escudos: 1D



Nave: Carguero medio *Acción VI*
Fabricante: Corporación de Ingeniería Corelliana
Fuente: Pirates & Privateers
Descripción: El mejor carguero de la serie Acción y también el modelo más reciente.
Escala: Nave capital
Longitud: 125 m
Tripulación: 10
Pasajeros: No
Capacidad de carga: 90.000 t
Autonomía: 3 meses
Hiperhimpulsor: x3
Computador de navegación: No (coordenadas pre-programadas de rutas comerciales)
Hiperhimpulsor de seguridad: No
Velocidad sublumínica: 1D
Maniobrabilidad: 0
Casco: 3D
Armas: No
Escudos: 1D

Nave: Transportador modular de Sistemas Empresariales Allegra
Fuente: X-Wing Alliance
Descripción: Una nave de containers diseñada para transportar externamente 4 containers de forma esférica o similar (normalmente se trata de depósitos de líquidos o gas). Los utilizados para transportar carga de propiedad imperial van armados con tres torretas láser.
Escala: Nave capital
Longitud: 127 m
Tripulación: 6
Pasajeros: No
Capacidad de carga: 4 containers (normalmente de 10.000 m³)
Autonomía: 3 meses
Hiperhimpulsor: x3
Computador de navegación: Sí
Hiperhimpulsor de seguridad: x15
Velocidad sublumínica: 1D+1
Maniobrabilidad: 0
Casco: 2D
Armas:
 3 cañones láser dobles, torretas superior y laterales
 Escala: Caza espacial
 Control de fuego: 2D
 Daño: 4D
Escudos: 1D



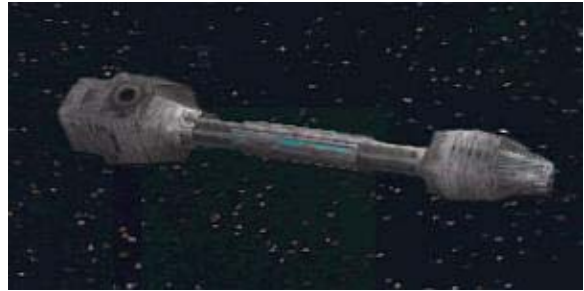
Nave: Transporte de carga de Sistemas Virella
Fuente: X-Wing Alliance
Descripción: Esta nave es un remolcador formado por dos módulos: una cabeza con el puente y repulsores de maniobra y en el segundo módulo un triple motor iónico. Entre los dos se colocan containers en línea sujetos por anclajes magnéticos. La capacidad normal de la nave es de una docena de containers medianos, aunque puede transportar algunos más forzando un poco los impulsores.
Escala: Nave capital
Longitud: 135 m (en conjunto, sin carga)
Tripulación: 6
Pasajeros: No
Capacidad de carga: según containers
Autonomía: 2 meses
Hiperhimpulsor: x3
Computador de navegación: Sí
Hiperhimpulsor de seguridad: x18
Velocidad sublumínica: 1D+2
Maniobrabilidad: 0
Casco: 1D
Armas: No
Escudos: 1D+1



Nave: Transporte *Xiytiar*
Fabricante: TransGalMeg
Fuente: Pirates & Privateers, X-Wing Alliance
Descripción: Un carguero antiguo y lento, pero bastante utilizado por su gran resistencia y potencia de escudos. Es popular entre los contrabandistas.
Escala: Nave capital
Longitud: 165 m
Tripulación: 10
Pasajeros: 2
Capacidad de carga: 5.000 t
Autonomía: 3 meses
Hiperhimpulsor: x3
Computador de navegación: Sí
Hiperhimpulsor de seguridad: x16
Velocidad sublumínica: 1D+1
Maniobrabilidad: 0
Casco: 2D+2
Armas: No
Escudos: 2D



Nave: Carguero de la Corporación de Ingeniería Yuung, Tygg & Josse
Fuente: X-Wing Alliance
Descripción: La intención de la corporación al producir esta nave era ofrecer un transporte medio económico y con una necesidad de tripulación reducida (puede funcionar sin muchas dificultades con un solo piloto). Su defecto es la falta de capacidad de carga con relación a su gran longitud.
Escala: Nave capital
Longitud: 190 m
Tripulación: 4
Pasajeros: 4
Capacidad de carga: 30.000 t
Autonomía: 2 meses
Hiperhimpulsor: x2
Computador de navegación: Sí
Hiperhimpulsor de seguridad: x12
Velocidad sublumínica: 1D
Maniobrabilidad: 0
Casco: 2D
Armas: No
Escudos: 1D



Nave: Transporte de containers de Sistemas de Transporte Xizor

Fuente: X-Wing Alliance

Descripción: Una nave de containers mayor que el carguero damoriano y basado en el mismo concepto. Aunque su fabricante sea la tapadera legal de la organización criminal Sol Negro, sus ventas son como las de cualquier carguero popular. El armamento sólo está presente legalmente en los transportes de propiedad imperial, aunque se puede encontrar ilegalmente en bastantes ejemplares (entre ellos, los del Sol Negro).

Escala: Nave capital

Longitud: 200 m

Tripulación: 8

Pasajeros: No

Capacidad de carga: 3 containers de 120.000 m³

Autonomía: 3 meses

Hiperhimpulsor: x3

Computador de navegación: Sí

Hiperhimpulsor de seguridad: x20

Velocidad sublumínica: 1D+1

Maniobrabilidad: 0

Casco: 3D

Armas:

3 cañones láser dobles, torretas superior y laterales

Escala: Caza espacial

Control de fuego: 2D

Daño: 4D

Escudos: 1D+1



Nave: Carguero *LH-3210*

Fabricante: Propulsores Hoeresh-Kessel

Fuente: La Amenaza Fantasma - vistas en sección de vehículos y naves

Descripción: Modificando estos inofensivos cargueros, la Federación de Comercio creó su flota de naves de combate en las últimas décadas de la Antigua República. A raíz de esto, Hoeresh-Kessel dejó de fabricarlos, y dado que la Federación de Comercio era su principal usuaria, no existen muchas de estas naves sin modificar.

Escala: Nave capital

Longitud: 3.170 m

Tripulación: 100

Pasajeros: No

Capacidad de carga: 5.000.000 t

Autonomía: 1 año

Hiperhimpulsor: x3

Computador de navegación: Sí

Hiperhimpulsor de seguridad: x15

Velocidad sublumínica: 1D

Maniobrabilidad: 0

Casco: 5D

Armas: No

Escudos: 1D+1



Nave: Nave de containers *Supertransporte XI*
Fabricante: Astilleros de Impulsores Kuat
Fuente: La Guía de Star Wars, el Juego de Rol
Descripción: Uno de los transportes más grandes de la galaxia. A diferencia de las naves de containers más pequeñas, que transportan los containers en el exterior, esta tiene 20 compartimentos independientes, algunos de ellos presurizados y con control de temperatura.
Escala: Nave capital
Longitud: 840 m
Tripulación: 100
Pasajeros: No
Capacidad de carga: 10.000.000 m³, hasta 10.000 contenedores pequeños
Autonomía: 18 meses
Hiperhimpulsor: x3
Computador de navegación: Sí
Hiperhimpulsor de seguridad: Sí
Velocidad sublumínica: 1D
Maniobrabilidad: 0
Casco: 2D+2
Armas: No
Escudos: 1D

Nave: Transporte *G-1A*
Fabricante: Astilleros Byblos
Fuente: Varias
Descripción: Un transporte personal asequible para cualquier civil que viaje mucho y lejos y no quiera gastar en pasajes interplanetarios.
Escala: Caza espacial
Longitud: 15 m
Tripulación: 1
Pasajeros: 2
Capacidad de carga: 2 t
Autonomía: 1 mes
Hiperhimpulsor: x2
Computador de navegación: Sí
Hiperhimpulsor de seguridad: x20
Velocidad sublumínica: 3D
Maniobrabilidad: 1D+1
Casco: 3D+2
Armas: No
Escudos: 1D



Nave: Lanzadera neimoidiana

Fabricante: Factorías Civiles Baktoid

Fuente: Varias

Descripción: Una lanzadera pilotada por droides, utilizada por la Federación de Comercio para un cómodo transporte de órbita a superficie. La mayor parte de su volumen es acaparado por el generador de escudos. Su tren de aterrizaje podría causar problemas si se intentara posar en superficies blandas.

Escala: Caza espacial

Longitud: 15 m

Tripulación: 2 droides

Pasajeros: 6

Capacidad de carga: 1 t

Autonomía: 1 semana

Hiperhimpulsor: No

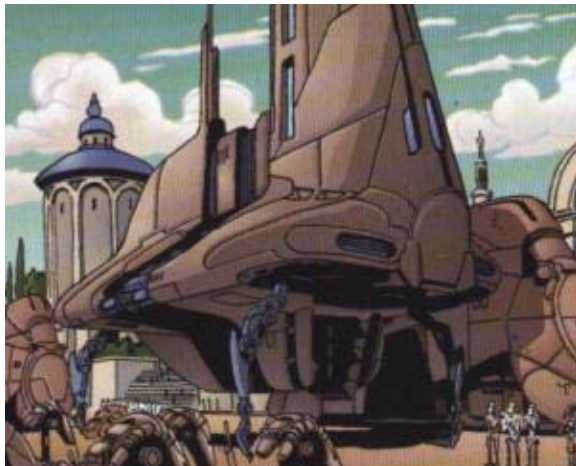
Velocidad sublumínica: 3D+2

Maniobrabilidad: 1D

Casco: 4D

Armas: No

Escudos: 3D



Nave: Lanzadera *T-4a Lambda*

Fabricante: Sistemas de la Flota Sienar / Obras Espaciales Cygnus

Fuente: Varias

Descripción: Es la nave de transporte personal estándar del Imperio, cuenta con numerosas variantes. El modelo más común carece de armas, otros no montan el cañón trasero, también hay unas pocas con un segundo par de cañones de proa. Al existir tantas circulando, muchas han sido capturadas por rebeldes y piratas. También es una nave común de ver en manos de gobiernos independientes.

Escala: Caza espacial

Longitud: 24 m

Tripulación: 2 pilotos, 0-3 artilleros

Pasajeros: 10 pasajeros ó 20 tropas (según versión)

Capacidad de carga: 80 t

Autonomía: 2 meses

Hiperhimpulsor: x1

Computador de navegación: Sí

Hiperhimpulsor de seguridad: x10

Velocidad sublumínica: 2D+2

Maniobrabilidad: 1D

Casco: 4D

Armas:

2 cañones láser, fuego independiente, ángulo frontal

Control de fuego: 2D

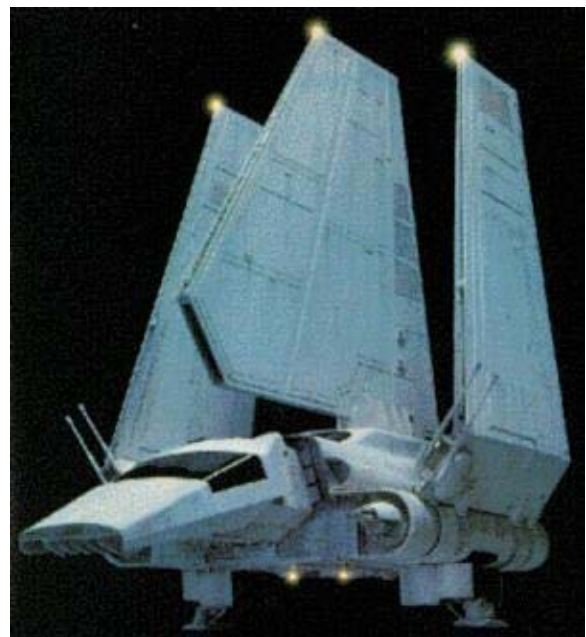
Daño: 4D

Cañón láser, ángulo trasero

Control de fuego: 2D

Daño: 4D

Escudos: 1D+2



Nave: Correo espacial
Fabricante: Sistemas de la República Sienar
Fuente: La Amenaza Fantasma - vistas en sección de vehículos y naves
Descripción: Un prototipo de los últimos años de la Antigua República nunca producido en serie. El Sith Darth Maul empleó una de estas naves con grandes modificaciones como transporte personal.
Escala: Caza espacial
Longitud: 26,5 m
Tripulación: 1
Pasajeros: 6
Capacidad de carga: 2,5 t
Autonomía: 1 mes
Hiperhimpulsor: x2
Computador de navegación: Sí
Hiperhimpulsor de seguridad: x12
Velocidad sublumínica: 5D
Maniobrabilidad: 2D
Casco: 3D
Armas:
 Cañón láser, ángulo frontal
 Control de fuego: 2D
 Daño: 3D
Escudos: 1D



Nave: Transporte *XS-800*
Fabricante: Corporación de Ingeniería Corelliana
Fuente: Stock Ships
Descripción: A primera vista es como una versión de tamaño reducido de la corbeta CR-90. Esta nave podría catalogarse básicamente como carguero ligero, pero su diseño tiene muy en cuenta la comodidad de los pilotos y pasajeros. Cada uno cuenta con un camarote de tamaño reducido pero con aseos, autochef, control ambiental y otras diversas funciones que en otras naves son un lujo. El espacio de carga es fácilmente adaptable para alojar más pasajeros, pero sin tantas comodidades.
Escala: Caza espacial
Longitud: 30,2 m
Tripulación: 2
Pasajeros: 8 (hasta 20 adaptando espacio de carga)
Capacidad de carga: 115 t (10 t en configuración de 20 pasajeros)
Autonomía: 2 meses
Hiperhimpulsor: x3
Computador de navegación: Sí
Hiperhimpulsor de seguridad: x15
Velocidad sublumínica: 3D
Maniobrabilidad: 2D
Casco: 3D
Armas:
 Cañón láser doble, ángulo frontal
 Control de fuego: 2D
 Daño: 4D
Escudos: 1D+2



Nave: Yate de lujo clase *Baudo*

Fuente: Pirates & Privateers

Descripción: Un yate deportivo muy popular en el Borde Exterior, especialmente entre los jóvenes de economía acomodada que gustan de hacer carreras espaciales.

Escala: Caza espacial

Longitud: 32 m

Tripulación: 1

Pasajeros: 8

Capacidad de carga: 35 t

Autonomía: 1 mes

Hiperhimpulsor: x2

Computador de navegación: Sí

Hiperhimpulsor de seguridad: x7

Velocidad sublumínica: 5D

Maniobrabilidad: 1D

Casco: 2D

Armas:

Cañón láser, ángulo frontal

Control de fuego: 2D

Daño: 2D

Escudos: 1D



Nave: Yate *Lujo 3000*

Fabricante: SoroSuub

Fuente: Pirates & Privateers

Descripción: Destacado símbolo de opulencia en la galaxia. El *Lujo 3000* es una nave superior dentro de su clase y el modelo más vendido a los millonarios del Núcleo.

Escala: Caza espacial

Longitud: 50 m

Tripulación: 1

Pasajeros: 10

Capacidad de carga: 100 t

Autonomía: 1 mes

Hiperhimpulsor: x2

Computador de navegación: Sí

Hiperhimpulsor de seguridad: x14

Velocidad sublumínica: 2D+2

Maniobrabilidad: 1D

Casco: 2D+2

Armas: No

Escudos: 1D



Nave: Yate de placer *Viento Estelar*
Fabricante: Astilleros de Impulsores Kuat
Fuente: Pirates & Privateers
Descripción: La elección de los más adinerados. Sin tener una línea particularmente elegante, el Viento Estelar es un modelo de precio astronómicamente incrementado a cambio de simplemente estar fabricado con los materiales más caros.
Escala: Caza espacial
Longitud: 50 m
Tripulación: 5
Pasajeros: 10
Capacidad de carga: 20 t
Autonomía: 2 meses
Hiperhimpulsor: x1
Computador de navegación: Sí
Hiperhimpulsor de seguridad: x15
Velocidad sublumínica: 2D
Maniobrabilidad: 1D
Casco: 3D
Armas: No
Escudos: No



Nave: Nave de desembarco *MT/191*
Fabricante: Meller & Dax
Fuente: Guía del Imperio
Descripción: Utilizada por el Imperio para transportar tropas rápidamente a tierra, entra en la atmósfera a altas velocidades protegida por un escudo térmico. El cuerpo principal es un contenedor adaptable para diversas misiones. Una vez en tierra el módulo de la cabina puede desacoplarse para facilitar un ligero apoyo de fuego y exploración.
Escala: Caza espacial
Longitud: 52,5 m
Tripulación: 1
Pasajeros: 160
Capacidad de carga: 200 t
Autonomía: 1 día
Hiperhimpulsor: No
Velocidad sublumínica: 1D (5D durante el descenso)
Maniobrabilidad: 0
Casco: 4D
Armas:
 Cañón láser ligero, ángulo frontal (en el módulo de cabina, sólo se puede disparar cuando se desacopla)
 Control de fuego: 1D
 Daño: 1D
Escudos: 1D



Nave: Lanzadera Estelar

Fabricante: Corporación de Ingeniería Corelliana

Fuente: Starships of the Galaxy

Descripción: Una nave de gran dureza e insuperable autonomía, diseñada para el transporte de grupos grandes de viajeros con comodidad. Aunque puede llevar a 200 personas, en la mayoría de los casos se configura para una cantidad menor de pasaje.

Escala: Nave Capital

Longitud: 80 m

Tripulación: 8

Pasajeros: 200

Capacidad de carga: 900 t

Autonomía: 2 años

Hiperhimpulsor: x2

Computador de navegación: Sí

Hiperhimpulsor de seguridad: x12

Velocidad sublumínica: 2D

Maniobrabilidad: 0

Casco: 4D

Armas: No

Escudos: 2D



Nave: Yate de lujo clase *Juglar*

Fabricante: Industrias Ubrikkian

Fuente: Varias

Descripción: Un lujoso transporte de pasajeros muy utilizado por los señores del crimen Hutt. De gran tamaño para su clase, su interior puede configurarse de distintas formas para acomodar a más o menos pasajeros según la preferencia del propietario.

Escala: Nave capital

Longitud: 160 m

Tripulación: 35 operadores, 2 artilleros

Pasajeros: entre 10 y 50

Capacidad de carga: 90 t

Autonomía: 12 meses

Hiperhimpulsor: x1

Computador de navegación: Sí

Hiperhimpulsor de seguridad: x10

Velocidad sublumínica: 2D

Maniobrabilidad: 1D

Casco: 2D

Armas:

2 Cañones láser triples, en torretas superiores

Escala: Caza espacial

Control de Fuego: 1D

Daño: 3D

Proyector de rayo tractor, ángulo frontal

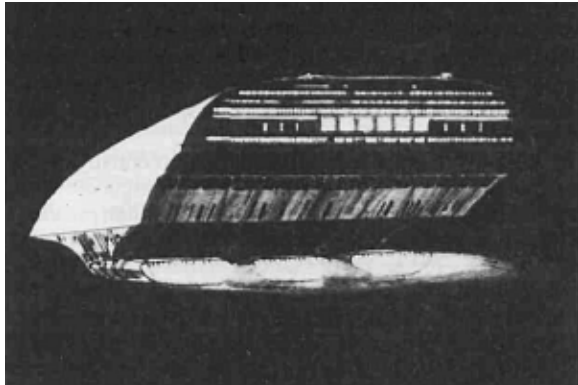
Control de Fuego: 4D

Fuerza: 5D

Escudos: 1D



Nave: Transespacial de lujo *Señora de Mindor*
Fuente: La Guía de Star Wars, el Juego de Rol
Descripción: Los transespaciales tienden a tener diseños similares entre sí, pero casi nunca se fabrican en serie, cada uno es un gran proyecto de un ingeniero naval. Hacen rutas de placer por distintos sistemas.
Escala: Nave capital
Longitud: 310 m
Tripulación: 12 oficiales, 24 técnicos, 80 sirvientes
Pasajeros: 600
Capacidad de carga: 1.000 m³
Autonomía: 10 meses
Hiperhimpulsor: x2
Computador de navegación: Sí
Hiperhimpulsor de seguridad: Sí
Velocidad sublumínica: 3D+1
Maniobrabilidad: 0
Casco: 4D
Armas:
 4 cañones láser, fuego acoplado, ángulo frontal
 Escala: Caza espacial
 Control de fuego: 1D
 Daño combinado: 4D
Escudos: 1D



Nave: Carguero *AA-9*
Fabricante: Corporación de Ingeniería Corelliana
Fuente: Varias
Descripción: Con la inestabilidad política previa a las Guerras Clon, la migración masiva de habitantes de diversos sectores saturó los servicios normales de viajes transespaciales y se hizo necesario el uso de naves normalmente sólo aptas para carga. El AA-9 fue el más utilizado de los transportes de grandes masas de población en esa época.
Escala: Nave capital
Longitud: 330 m
Tripulación: 70
Pasajeros: 30.000 (ninguno en la versión de carga)
Capacidad de carga: 3.000 t (150.000 t en la versión de carga)
Autonomía: 12 meses
Hiperhimpulsor: x3
Computador de navegación: Sí
Hiperhimpulsor de seguridad: x20
Velocidad sublumínica: 1D
Maniobrabilidad: 0
Casco: 3D
Armas: No
Escudos: No



Nave: Ferry de línea transespacial

Fabricante: Corporación SoroSuub

Fuente: X-Wing Alliance

Descripción: SoroSuub produce en serie esta nave de pasajeros orientada a cruceros turísticos de poca distancia o eventos de un día como convenciones o fiestas de alta sociedad. Cuenta con teatro, saunas, pista de moopsball, salones de banquetes y club nocturno.

Escala: Nave capital

Longitud: 363 m

Tripulación: 98

Pasajeros: 500

Capacidad de carga: 1.000 t

Autonomía: 2 meses

Hiperhimpulsor: x1

Computador de navegación: Sí

Hiperhimpulsor de seguridad: x10

Velocidad sublumínica: 1D

Maniobrabilidad: 1D

Casco: 2D

Armas: No

Escudos: 1D



Nave: Transespacial de lujo

Fabricante: Cruceros de Lujo Leonore

Fuente: Pirates & Privateers

Descripción: Leonore es conocido por hacer algunos de los transespaciales más estilizados. Las formas de todas sus naves son más elegantes que funcionales.

Escala: Nave capital

Longitud: 409 m

Tripulación: 290

Pasajeros: 1.000

Capacidad de carga: 2.000 t

Autonomía: 4 años

Hiperhimpulsor: x2

Computador de navegación: Sí

Hiperhimpulsor de seguridad: x18

Velocidad sublumínica: 1D

Maniobrabilidad: 1D

Casco: 3D+2

Armas: No

Escudos: 1D+1

